



2018



成果報告

「以恩」關懷協會

你以喜悅為年歲的冠冕，你的路途都滴下脂油。
(詩篇65:11)





目錄

理事長的話	1
服務現況及需要	2
弱勢兒少照顧	2
(一)課輔服務	
(二)博幼教學	
(三)供餐服務	
(四)多元品格學習	
青少年培力	7
(一)自我管理	
(二)單車環島	
(三)成長團體	
(四)職能探索	
婦女培力	8
社區關懷	8
暑期品格營	9
對外推廣	9
服務成效	10
感謝-支持計畫	11



理事長的話

愛我們的家人平安

謝謝您們這一年來對我們以恩孩子們的支持與奉獻，讓我們的孩子能快樂地學習與成長，在這歲末年終之時，我們除了感謝還是感謝，同時我們也將您們為我們所做的帶到愛我們的神面前，我們祈求上帝在未來的日子裡，不是30倍、60倍的祝福，而是百倍的祝福，無論是在您們的工作、家庭、孩子或事業，都要獲得愛我們的神百倍的賜福。

社團法人臺南市以恩關懷協會

理事長 鄭玉秀 敬啟



*服務現況與需要

本會於台南市東區及佳里區設置課後照顧中心，積極與學校及社區連結合作，以「陪伴」、「支持」、「轉化」三大核心價值服務弱勢家庭兒少，讓面臨經濟困難或子女課後照顧問題的家庭得著幫助，更期盼透過週末主日聚會、才藝品格培力課程等，諸多家庭得以認識福音、被神的愛得著。

回首這一年的服務當中，因著神的恩典，本會得到許多幫助，以及高雄市九曲堂循理會服事團隊的行動支持與協助，讓本會得以在陪伴弱勢的道路上不致中斷，本會更深入、廣泛地發展國小孩童及青少年才藝品格相關培力課程，孩子們在被激勵之中，有了學習第二專長的機會，耐心、自信心、獨立自主性等方面一齊成長。在主裡堅持與努力因此被看見，讓我們對 2019 年關懷、服務弱勢家庭之路有更多的信心與盼望。

*弱勢家庭兒少照顧

(一)課輔服務

1. 東區

東區服務的學生約計 42 人，有 26 位國小生，來自 11 所不同的小學，有 11 位國中生，來自 5 所不同的中學，還有 5 位高中生，現有的國中及高中生都是從國小一路陪伴過來的，長期的服務在孩子身上看見改變及成長，也讓我們對弱勢家庭的關懷有繼續下去的希望。

年級		國中			國小					合計	
序號	學校	國三	國二	國一	小六	小五	小四	小三	小二	小一	小計
1	復興國小						2	1			3
2	德南國小							1			1
3	永華國小					1					1
4	進學國小					1					1
5	勝利國小						1	3			4
6	新南國小					2					2
7	文賢國小				1				1		2
8	崇明國小					2		1			3
9	崇學國小				1		3	1	1	1	7
10	博愛國小								1		1
11	大同國小							1			1
12	復興國中	1		1							2
13	大成國中			2							2
14	中山國中		1								1
15	忠孝國中	2		2							4
16	崇明國中			2							2
											0
小計		3	1	7	2	6	6	8	3	1	37

2. 佳里區

佳里區服務的學生約計 44 人，有 21 位國小生，來自 6 所不同的小學，有 13 位國中生，來自 2 所不同的中學，還有 7 位高中生，現有的國中及高中生都是從國小一路陪伴過來的，長期的服務在孩子身上看見改變及成長，也讓我們對弱勢家庭的關懷有繼續下去的希望。

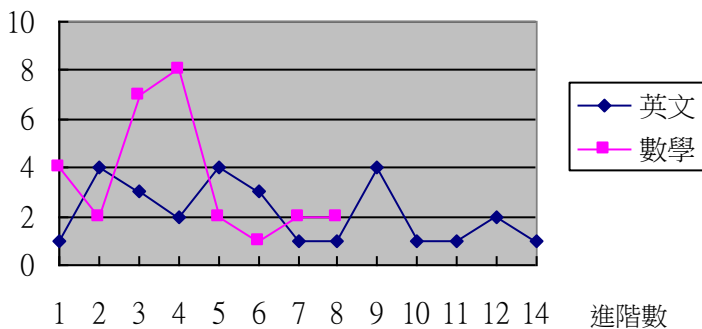
年級		國中			國小						合計
序號	學校	國三	國二	國一	小六	小五	小四	小三	小二	小一	小計
1	佳里國小				2	1	2		1	1	7
2	仁愛國小					2		1	1		4
3	大文國小					3		2			5
4	子龍國小					1	1				2
5	信義國小					1			1		2
6	通興國小							1			1
7	昭明國中	1		1							2
8	佳里國中	4	5	2							11
											0
											0
小計		5	5	3	2	8	3	4	3	1	34

(二)博幼教學

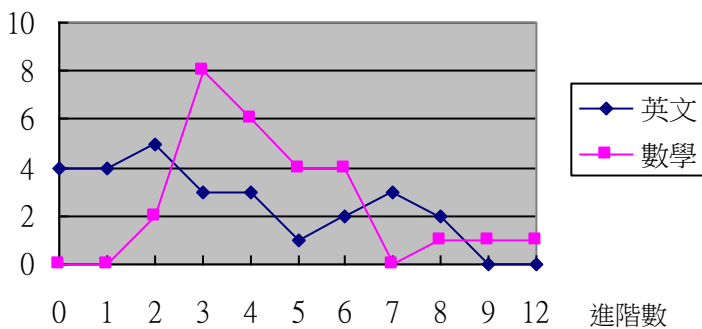
博幼教材強調在哪個程度從哪裡教起，使孩子能將基礎扎實學起，在升學的過程中有些沒理清的觀念和重點，也能透過檢測來發掘並複習後習得，以利能跟上學習進度，不致放棄學習。

課程(活動)名稱	博幼數學課程 (1-12月)	博幼英文課程 (1-12月)
東區每月 平均人數(人)	25	25
佳里區每月 平均人數(人)	23	23

東區



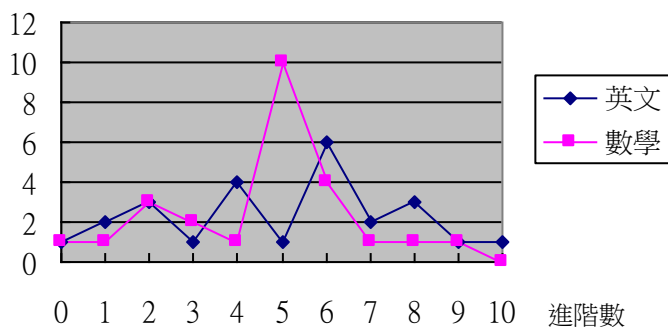
上半年



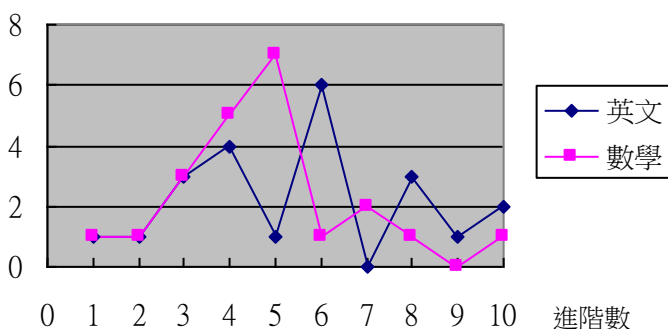
下半年

說明：數學的目標為一學期四個進階數、英文為八個進階數，由上表可見，多數學生在數學的學習是穩定且未落後，部分學生因學習理解或不專心問題而偏慢，而英文的部分能達標的孩子占少數，此方面是協會與教師們在會議上經常琢磨的議題，英文普遍是孩子害怕、不喜愛的學科，因此，透過遊戲或趣味教學，漸漸激發學生之學習興趣與動機。

佳里區



上半年



下半年

說明：由上表可見，多數學生在數學的學習是未落後，穩定學習的狀態，部分學生因學習理解或不專心問題而偏慢，而英文的部分能達標的孩子占少數，協會透過陪伴的過程，促使孩子開始懂得思考，會為自己的學習負責，雖成效尚未彰顯，但相信在友善包容與支持的學習環境中，孩子們都能在學業上符合程度，也同步為自己習得帶著走的好品格。

(三) 供餐服務

為使孩子穩定學習，協會週一至週五每日提供晚餐，餐點內容以能提供孩子均衡飲食、健康發展為主，讓孩子們的学习無後顧之憂。

提供服務名稱	東區	佳里區
供餐服務(人)數	42	44

(四)多元品格學習

(一)東區

『愛他，就是給他一個機會。』提供孩子一個多元學習的機會，讓孩子在其中得以學習，發揮潛能，建立自信。

課程名稱	多元學習-桌遊課 (9-11月)	多元學習-品格分享 (3-11月)	兩區聯合運動會	兩區聯合歌唱大賽
參與人數	19	20	70	50
課程名稱	電子鼓、鋼琴	陶笛才藝課	寒假課程 (1-2月)	
參與人數	6	14	25	

(二)佳里區

課程名稱	國高中多元學習-英文會話 (1月)	國小多元學習-品格分享 (每周三)	國小多元學習-桌遊課 (每周三)	寒假課程 (1-2月)
每月平均人數 (人)	10	20	19	33
課程名稱	兩區聯合運動會	兩區聯合歌唱大賽		
每月平均人數 (人)	70	50		

*青少年培力

(一)自我管理

藉由聯勸所支持的『陪伴帶出能力-自我管理之延續』計畫，投入教學、領導、單車環島、服務學習、職涯探索等內容，陪伴孩子自我認識、並且透過陪伴支持，幫助參與計畫的孩子們得到能力。

計畫名稱	陪伴帶出能力
參與人數(人)	11

(二)暑期環島

2018年第一次的暑期環島，9位騎士加上4位老師，在10天的時間裡完成1100公里單車環島，騎士們挑戰自我，提升解決問題的能力，克服恐懼及挫折，為2019年的騎士領袖做預備。

名稱	騎島.祈禱.夢想騎士
參與人數(人)	13

(三)成長體驗小組

針對國高中生辦理成長團體、小組，將體驗教育之理念及引導反思技巧融入活動當中，藉由遊戲、生命故事與分組討論，長期陪伴、支持青少年，增進青少年對於生活經驗及自我內在特質之認識，進而培養目標設定、自我管理的能力，建立正向價值觀與良好人際互動關係。

小組名稱	多元學習與 國中成長團體 (佳里區)	週六青少年領袖營 (東區)
每月平均 參與人數(人)	13	15

(四)職能探索

參與高雄飛揚協會舉辦之職能課程，舉辦美髮、烘焙、木工、水電、冷氣、3D 列印、美容…等共 9 項專業課程，鼓勵孩子在做中學，也在實際操作中，進行自我探索。

課程名稱	職能探索
參與人數	17

*婦女培力

因兒少課後照顧服務，有機會將服務觸角延伸至家庭，而以恩協會服務家庭中以單親婦女居多，而婦女常因家庭需要而無法從事長時間的勞動工作，因此多是以家庭代工的工作方式提供家庭經濟需要。

協會鼓勵從事家庭代工多年的婦女們，參與設計討論、從單一成品擴展至多樣性的單品，除了技能提升之外，也增加自我的信心及溝通表達的能力。

培力項目	袋幸福	美國手鍊	博幼講師	台南市勞工局-秀閣樓
參與人數 (人)	12	15	1	2

*社區關懷

在兒少課後照顧服務中，看見家庭的需要，在生活經濟上給予食物銀行的資源以及關顧家庭的心理支持，同時與學校輔導室保持服務內容的往來，並且與台中銀行進行捐血活動的合作，協助銀行進行活動推廣，在節慶也自製禮物與社區進行互動，獲得良好的互動。

關懷項目	食物銀行 (每月)	家庭關懷(學期)	學校連結(學期)	社區服務(年度)
參與人數 (人)	7	15	42(學校數)	40

*暑期品格營

與九曲堂教會、台北靈糧堂、活水教會合作，提供孩子在暑期舉行三天兩夜的營會，參與主題活動也分享上帝的話語，種下福音種子，帶來生命的改變。

項目	兒童營會	亞太特會	SHINE	領袖高峰會
參與人數 (人)	47	6	25	7

*對外推廣

感謝主的帶領，自 2014 年與 7-11 合作，於仁德休息區進行公益擺攤，因廠商的認同及支持，陸續引薦其他合作單位，另外也積極參與市集義賣以及社會局秀閣樓的合作。

合作單位	仁德休息區	路竹群創科技公司	台積電科技公司	南科商場	秀閣樓
合作內容	義賣設攤	義賣設攤	義賣設攤	義賣設攤	義賣設攤
合作單位	ASHA	南大小農	走馬瀨農場	家具博物館	
合作內容	寄賣/義賣合作	寄賣合作	童趣-沙包	布創筷套合作	

*服務成效

(一) 兒少課後照顧

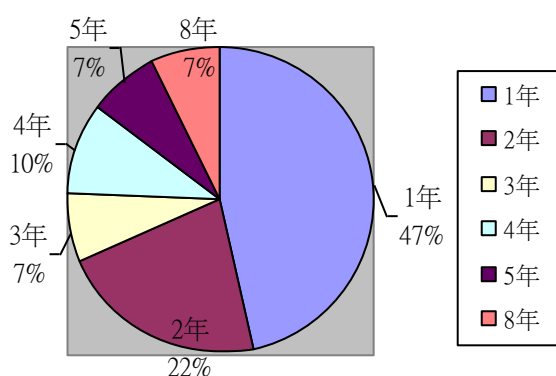
2018年以恩服務近百位弱勢兒童、青少年以及近50個家庭，以『陪伴』為服務宗旨，提供課輔、晚餐、博幼、才藝學習及品格教育的服務，並且鼓勵支持青少年接受多年博幼課程的教學下，也學習接受培訓，成為博幼教師團隊。協助博幼班及老師的教學，擔任助教一職。另外，也安排前往高雄參與職能探索課程，提供多元機會藉以提升青少年的競爭力，透過各樣的服務，我們陪伴孩子與家庭一同成長，盼望不僅僅是孩子接受服務，更是讓整個家庭都關懷，也讓孩子從受助者學習成為回饋者。

除了例行服務項目，今年7月逆轉聯盟舉行的單車環島，參與青少年有9位，接受訓練成為領袖。預計在2019年繼續帶領以恩車隊進行單車環島挑戰的任務。在婦女服務中，協助兩位婦女參加社會局秀閣樓的參選，通過入選資格，並後續進行對外擺攤，以及研發新產品的製作討論，讓孩子及婦女的努力能夠被看見。

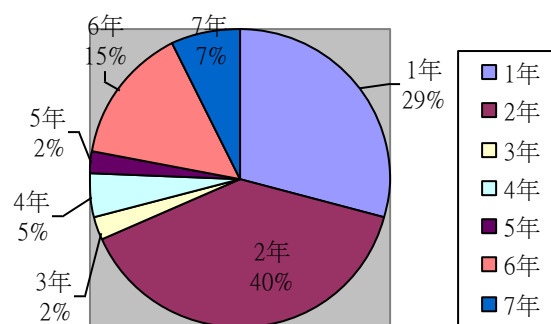
2018年服務總概況					
	服務人數	服務學校數	服務家庭數	高中人數	大學人數
東區	42	17	37	3	1
佳里區	44	12	32	7	3

學童服務年資

東區



佳里區



*感謝有您-支持計畫

2018 年在單位補助及社會大眾的愛心與支持下，孩子們在課業陪讀、品格教育中獲得更多元的資源與學習機會，學習穩定度、品行及信心得以成長。

單位名稱	合作方案名稱及資源協助
社團法人中華民國快樂學習協會	台南市東區.佳里區秘密基地-支持計畫
財團法人保力達公益慈善基金會	1. 弱勢家庭子女課業輔導方案 2. 『弱勢家庭子女課業輔導方案』-陪伴學習同步走
財團法人全聯佩樺圓夢社會福利基金會	全聯幸福手推車計畫
財團法人博幼社會福利基金會	博幼課輔專案
中華社會福利聯合勸募協會	國高中生『陪伴帶出能力-自我管理之延續』方案
台南市社會局	多元學習-『桌上遊戲趣』
財團法人台南市私立慈揚社會福利慈善事業基金會	2018 年未來少年、未來兒童月刊、學童獎學金、環島經費補助
財團法人基督教芥菜種會	學童助學金及物資分享
社團法人中華安得烈慈善協會	『膳糧食物包』計畫、清寒資優學生獎助學金
財團法人中山管理教育基金會	『青年暑期社區職場體驗計畫』方案
社團法人台灣逆轉聯盟協會	暑期環島計畫
財團法人台灣兒童暨家庭扶助基金會	勸世代獎助學金
台南北區扶輪社	清寒優秀學生獎學金
社團法人台南市 i 關懷希望協會	弱勢孩童開學文具認領計畫